



Concept - Car

OPINIA TECHNICZNA
C-C/922/20

- Dotyczy:** *Samochód osobowy Fiat Seicento*
Nr identyfikacyjny VIN: ZFA18700001102257
Nr rejestracyjny: DW 9AJ66
- Zleceniodawca:** *PGW Wody Polskie RZGW we Wrocławiu*
ul. Cypriana Kamila Norwida 34
50-950 Wrocław
NIP 5272825616
- Zakres opinii:** *Wycena wartości pojazdu*

Leszno, dn. 2 listopada 2020 r.



Concept - Car

Wycena Nr: 0306/2020/11

z dnia: 2020/11/02

Wykonawca wyceny: dr inż. Grzegorz Feliczak

Właściciel: PGW Wody Polskie RZGW we Wrocławiu

Adres: ul. Norwida 34, 50-950 Wrocław

DANE IDENTYFIKACYJNE POJAZDU

Dane: [O] XI-2020

Marka: FIAT

Model pojazdu: Seicento 1.1 Kat.

Wersja: Active

Nr rejestracyjny: DW 9AJ66

Rok prod.: 2004

Rodzaj pojazdu: Samochód osobowy

VIN: ZFA18700001102257

Nr INFO-EKSPERT

045-00693

Data pierwszej rejestracji

2004/04/30, (w Polsce: 2004/04/30)

Data ważności badania technicznego

2020/11/23

Kolor powłoki lak., (rodzaj lakieru)

Żółty 2-warstwowy typu uni

Oznaczenie typu

187

Rodzaj nadwozia

hatchback 3 drzwiowy

Jednostka napędowa

z zapłonem iskrowym (wtrysk)

Pojemność / Moc silnika

1108 cm³ / 40 kW (54 KM)

WYPOSAŻENIE STANDARDOWE

L.p. Nazwa elementu wyposażenia

1 Immobilizer

L.p. Nazwa elementu wyposażenia

2 Poduszka powietrzna kierowcy

BRAKI W WYPOSAŻENIU STANDARDOWYM POJAZDU

L.p. Nazwa elementu wyposażenia

1 Szyby atermiczne

2 Szyby przednie regulowane elektrycznie

WYPOSAŻENIE DODATKOWE

L.p. Nazwa elementu wyposażenia

1 Radioodtwarzacz

KOREKTY

Wycenę sporządził:

dr inż. Grzegorz Feliczak

Dnia 02.11.2020.r.





Opinia techniczna nr C-C/922/20

Rzeczoznawca: dr inż. Grzegorz Feliczak – certyfikowany rzeczoznawca samochodowy nr RS 001029

Zleceniodawca: PGW Wody Polskie RZGW we Wrocławiu
ul. Cypriana Kamila Norwida 34
50-950 Wrocław
NIP 5272825616

Zakres zlecenia: Wycena wartości pojazdu

1) Identyfikacja pojazdu

Pojazd zbadano w Szymbarkach w obecności przedstawiciela zleceniodawcy.

1	Rodzaj pojazdu	Samochód osobowy	
2	Rodzaj nadwozia	Hatchback	
3	Producent	Marka Model	Fiat Seicento
4	Numer identyfikacyjny pojazdu VIN	ZFA18700001102257	
5	Rok produkcji	2004 ^[1]	
6	Data pierwszej rejestracji	30.04.2004 ^[1]	
7	Wskazanie drogomierza	Brak możliwości odczytania	
8	Silnik ^[1]	Typ Pojemność [cm ³] Moc [kW]	OTTO (ZI) 1108 40
9	Lakier	Kolor Rodzaj	Żółty Akrylowy

[1] – na podstawie dowodu rejestracyjnego pojazdu DR/BAO 4782659, udostępnionego przez zleceniodawcę;

2) Podstawa opinii i dokumentacja

Realizując niniejszą opinię opierano się m.in. na:

1. oględzinach przedmiotowego pojazdu dokonanych w dniu 23.10.2020 r. w Szymonkach w obecności przedstawiciela zleceniodawcy,
2. autoryzowanym systemie Info-Ekspert i EUROTAX do wyceny wartości pojazdów,
3. notowaniach wartości porównywalnych modeli publikowanych w prasie fachowej,
4. ofertach sprzedaży porównywalnych modeli dostępnych na internetowych stronach giełd motoryzacyjnych,
5. licencjonowanym programie komputerowym AUDATEX do kalkulacji kosztów napraw pojazdów;

oraz na:

6. dowodzie rejestracyjnym DR/BAO 4782659, udostępnionej przez przedstawiciela zleceniodawcy,
7. oświadczeniu przedstawiciela zleceniodawcy,

3) Oględziny przedmiotowego pojazdu

Oględziny przedmiotowego pojazdu dokonano w dniu 23.10.2020 r. w Szymonkach w obecności przedstawiciela zleceniodawcy. Do oględzin przedstawiono pojazd zarejestrowany o danych jak powyżej w stanie technicznym i wizualnym poniżej przeciętnej, ze śladami długiego okresu jego nieużytkowaniu oraz uszkodzeniami.

Na podstawie powyższych informacji stwierdza się, że:

- **Przebieg i serwisowanie pojazdu** – podczas oględzin brak było możliwości odczytania wskazań drogomierza. Brak było również możliwości stwierdzenia faktu serwisowania pojazdu.

- **Nadwozie** – nadwozie pojazdu ze śladami dłuższego nieużytkowania w stanie technicznym i wizualnym poniżej przeciętnej. Podczas oględzin przeprowadzono badanie powłoki lakierowej (wynik w załącznikach). Stwierdzono zmatowienie oraz nadmierną jej grubość, w szczególności na: błotniku PP, błotniku TP, błotniku PL. Oględziny ujawniły również uszkodzenie:
 - i. błotnik PL – korozja, (fot 15),
 - ii. próg P (zew. i wew.) – korozja na wskroś, (fot 16),
 - iii. drzwi P – wgniecione, (fot 17),
 - iv. błotnik TP – pęknięcie i wgniecenia, (fot 18,19),
 - v. pokrywa komory bagażnika – wgnieciona, (fot 20),
 - vi. rama dachu P – wgnieciona, (fot 21),

- **Podwozie i układ jezdny** – zużyty adekwatnie do przebiegu i czasu eksploatacji pojazdu ze śladami dłuższego czasu jego nieużytkowania. Ze względu na brak możliwości wykonania badań trakcyjnych nie sprawdzono pozostałych elementów podwozia i układu jezdny. Podczas oględzin zbadano wysokość rzeźby bieżnika (wynik w załącznikach). Ogumienie pojazdu starte i spękane.

- **Silnik i skrzynia biegów** – Silnik i skrzynia biegów zamontowane w pojeździe ze śladami zabrudzeń eksploatacyjnych, wyciekami oraz śladami dłuższego nieużytkowania. Olej silnikowy na maksymalnym poziomie (fot 23). Podczas oględzin brak było możliwości uruchomienia silnika.

- **Wnętrze i wyposażenie pojazdu** – wnętrze zużyte ponadnormatywnie, zabrudzone i zużyte. Stwierdzono między innymi:
 - i. kierownica – wytarta, (fot 12),
 - ii. gałka zmiany biegów – wytarta, (fot 11),
 - iii. pas bezpieczeństwa PL – wytarty, (fot 14).

4) Wartość przedmiotowego pojazdu

Wartość bazową przedmiotowego pojazdu oszacowano na podstawie katalogów EUROTAX i Info-Ekspert (wydruk w załączeniu) oraz analizy ofert sprzedaży porównywalnych modeli, dostępnych w dniu wykonywania niniejszej opinii, zamieszczonych na stronach internetowych giełd motoryzacyjnych: <http://www.otomoto.pl/>, <http://moto.allegro.pl>, <http://gratka.pl>, <http://autogielda.pl>, <http://auto-gielda.pl>, <http://moblie.de>. Na podstawie wyżej wymienionych źródeł, można stwierdzić, że wartość bazowa pojazdu:

- danego rocznika pojazdu,
- danego producenta, typu i rodzaju,
- sprawnego technicznie i dopuszczonego do ruchu,
- o stanie technicznym i zużyciu adekwatnym do przebiegu,
- o średnim zużyciu ogumienia,
- bez widocznych śladów uszkodzeń i braków w wyposażeniu,

Biorąc jednak pod uwagę, że przedmiotowy pojazd:

- posiada uszkodzenia nadwozia,
- posiada zużyte ogumienie,
- posiada zużyte i zaniedbane wnętrza,
- brak jest możliwości uruchomienia silnika, a tym samym stwierdzenia jego sprawności,
- brak jest możliwości sprawdzenia działania podzespołów układu jezdnego,

wydają się, że jego naprawa, uwzględniając średnie stawki roboczogodzinowe za naprawę blacharsko – lakiernicze i mechaniczne oraz ceny części zamiennych, jest ekonomicznie nieuzasadniona, gdyż przekroczyć może wartość bazową pojazdu w stanie sprawnym technicznie i nieuszkodzonym.

5) Uwagi

1. Rzeczoznawca wydając niniejszą opinię nie odpowiada za ukryte wady i uszkodzenia części oraz wady montażu pojazdu, jak również wady prawne i błędy w dokumentacji pojazdu.
2. Rzeczoznawca wydając niniejszą opinię nie odpowiada za treść opinii opartą na informacjach, co do których został wprowadzony w błąd przez zleceniodawcę lub, które zostały oparte na dowodach zakwestionowanych przez uprawnione organy.
3. Niniejsza opinia nie jest gwarancją niezawodności zespołów i podzespołów pojazdu. Została sporządzona wyłącznie na podstawie oględzin w warunkach istniejących w miejscu badania.
4. Niniejsza opinia techniczna nie obejmuje badania oryginalności numerów identyfikacyjnych pojazdu i nie może być w takich celach wykorzystywana.
5. Ze względu na brak możliwości nie przeprowadzono kontroli układów elektronicznych pojazdu. W związku z powyższym niniejsza opinia nie stanowi o faktycznym stanie technicznym układów elektronicznych ww. pojazdu.
6. Oszacowana wartość rynkowa stanowi podstawę negocjacji i może odbiegać od ostatecznej ceny kontraktowej ustalonej między kupującym i sprzedającym.
7. Opinię sporządzono bezstronnie zgodnie z najlepszą wiedzą i sumieniem rzeczoznawcy.

Rzeczoznawca
Nr RS 001029



Leszno, 02.11.2020 r.

Załączniki:

- Dokumentacja fotograficzna pojazdu – 26 zdjęć;
- Wycena w systemie Info-Ekspert – 2 strony;
- Protokół pomiarowy lakieru i ogumienia – 1 strona;

DOKUMENTACJA FOTOGRAFICZNA



Fot.1. Widok ogólny przód strona prawa



Fot.2. Widok ogólny tył strona lewa



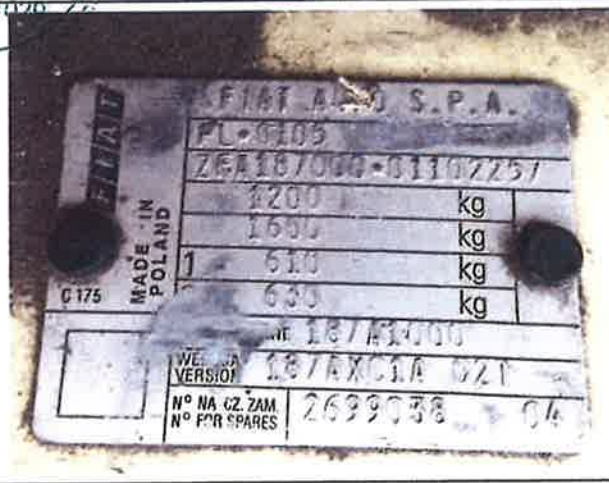
Fot.3. Widok ogólny tył strona prawa



Fot.4. Widok ogólny przód strona lewa



Fot.5. Numer identyfikacyjny VIN



Fot.6. Tabliczka znamionowa



Fot.13. Wnętrze pojazdu



Fot.14. Wytarty pas bezpieczeństwa PL



Fot.15. Uszkodzony błotnik PL



Fot.16. Uszkodzony próg P



Fot.17. Uszkodzone drzwi P



Fot.18. Uszkodzony błotnik TP

Grzegorz Feliczak
RS 001020



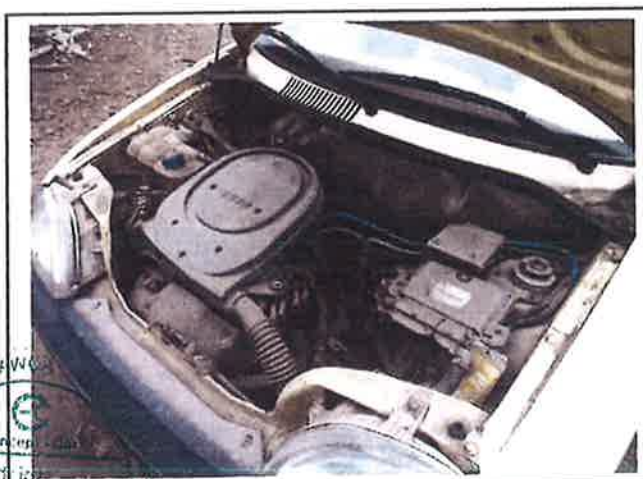
Fot.19. Uszkodzony błotnik TP



Fot.20. Uszkodzona pokrywa komory bagażnika



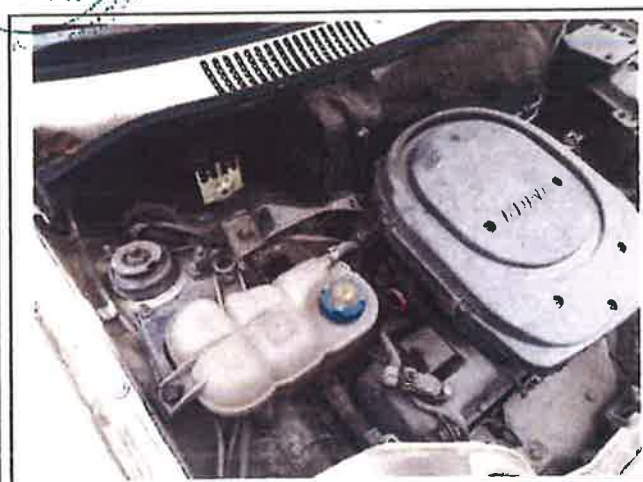
Fot.21. Uszkodzona rama dachu P



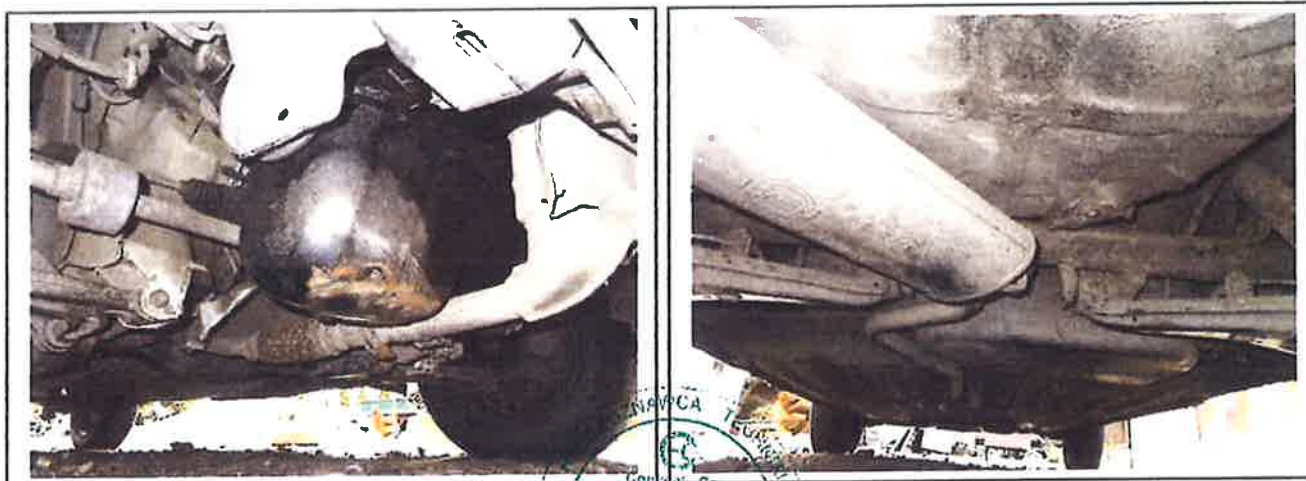
Fot.22. Komora silnika



Fot.23. Poziom oleju silnikowego



Fot.24. Komora silnika



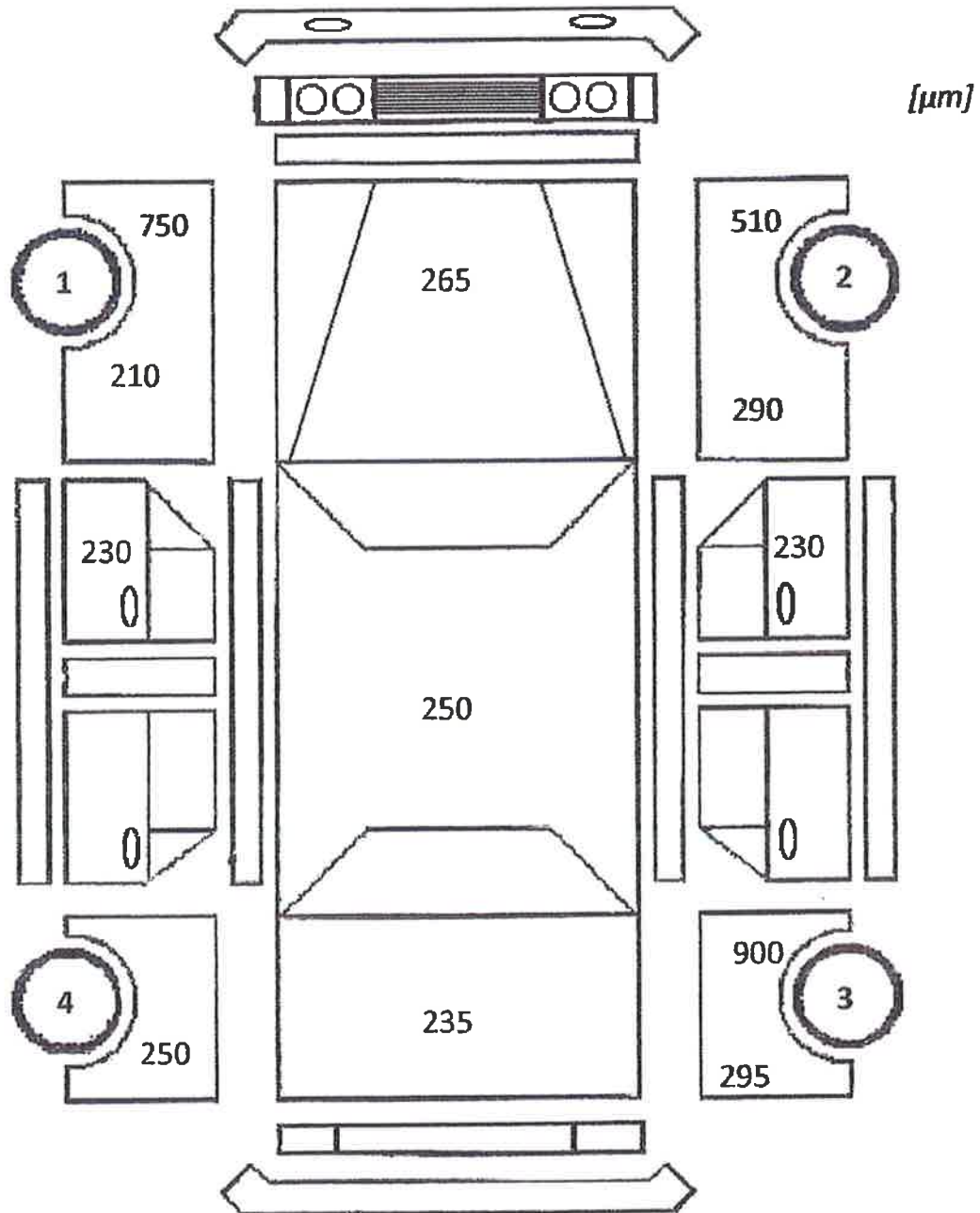
Fot.25. Silnik – widok od spodu

Fot.26. Podwozie pojazdu



POMIAR GRUBOŚCI POWŁOKI LAKIEROWEJ I OGUMIENIA

Marka, model, typ pojazdu	Fiat Seicento
Nr rejestracyjny	DW 9AJ66



Lp.	Marka/model/rozmiar ogumienia	Wysokość rzeźby bieżnika [mm]
1	Conctinental Contact 155/70 R13	4,0
2	Conctinental Contact 155/70 R13	4,0
3	Dębica Passio 145/70 R13	3,0
4	Dębica Passio 145/70 R13	3,0

